


<b>NAZWA INWESTYCJI</b>	<b>Remont drogi powiatowej nr 2917C Szatki – Wola Nakonowska – Kowal od km 1+333 do km 2+018 oraz od km 3+988 do km 5+013</b>		
<b>CZĘŚĆ PROJEKTU</b>	<b>Projekt Wykonawczy</b>		
<b>BRANŻA</b>	<b>Drogowa</b> CPV 45233000-9		
<b>KATEGORIA OBIEKTU</b>	<b>XXV – drogi i kolejowe drogi szynowe</b>		
<b>LOKALIZACJA INWESTYCJI</b>	<b>Droga powiatowa nr 2917C Szatki – Wola Nakonowska – Kowal od km 1+333 do km 2+018 oraz od km 3+988 do km 5+013</b> Jednostka ewidencyjna: 041805_2 Chocień Obręb: 0012 Kuźnice, działka nr: 53. Obręb: 0028 Wola Nakonowska, działki nr: 126/7, 127.		
<b>INWESTOR</b>	<b>Powiat Włocławski</b> <b>ul. Cyganka 28</b> <b>87-800 Włocławek</b>		
<b>PROJEKTANT</b>	<b>Imię i nazwisko</b>	<b>Nr uprawnień projektowych</b>	<b>Podpis</b>
<b>Projektant branży drogowej</b>	<b>inż. Mariusz Jabłoński</b>	UA-V-7342-5/22-98 Wk	

## ***1. SPIS TREŚCI***

1. SPIS TREŚCI	2
2. PODSTAWA OPRACOWANIA	3
3. OPIS TECHNICZNY	3
4. RYSUNKI	9
5. Lokalizacja zadania rys. nr 1	10
6. Plan sytuacyjny rys. nr 2.1	11
7. Plan sytuacyjny rys. nr 2.2	12
8. Plan sytuacyjny rys. nr 2.3	13
9. Plan sytuacyjny rys. nr 2.4	14
10. Plan sytuacyjny rys. nr 2.5	15
11. Przekroje konstrukcyjne rys. nr 3	16

## **2. PODSTAWA OPRACOWANIA**

- Umowa.
- Mapa zasadnicza w skali 1:500.
- Wizja lokalna terenu objętego opracowaniem.
- Projekt Architektoniczno – Budowlany.

## **3. OPIS TECHNICZNY**

### **4.1. Przedmiot opracowania**

Przedmiotem opracowania jest remont drogi powiatowej w ramach zadania remontowego pn.: „**Remont drogi powiatowej nr 2917C Szatki – Wola Nakonowska – Kowal od km 1+333 do km 2+018 oraz od km 3+988 do km 5+013**”. Długość odcinka:  $685+1025=1710$  m.

### **4.2. Lokalizacja**

Obszar inwestycji przebiega przez gminę Chocień w województwie kujawsko – pomorskim i polega na remoncie drogi powiatowej nr 2917C Szatki – Wola Nakonowska – Kowal od km 1+333 do km 2+018 oraz od km 3+988 do km 5+013 na długości 1710 m.

Droga powiatowa na projektowanym odcinku, zlokalizowana jest na następujących działkach:

➤ jednostka ewidencyjna: 041805\_2 Chocień:

- obręb: 0012 Kuźnice, działki nr: 53,
- obręb: 0028 Wola Nakonowska, działki nr: 126/7, 127.

### **4.3. Zagospodarowanie terenu**

#### **4.3.1 Istniejący stan zagospodarowania**

Projektowane odcinki drogi powiatowej przebiegają w m. Kuźnice od km 1+333 do km 2+018 oraz w m. Wola Nakonowska od km 3+988 do km 5+013. Droga o przekroju półulicznym oraz drogowym o zmiennej szerokości jezdni od 4,90 m do 5,35 m, o nawierzchni bitumicznej, z poboczami gruntowymi o szerokości zmiennej od 0,50 m do 1,00 m.

Przeznaczona do remontu droga wymaga wzmocnienia dla uzyskania właściwej grubości i projektowanych spadków poprzecznych i podłużnych.

Odwodnienie drogi jest powierzchniowe, z odprowadzeniem wody deszczowej na przyległy teren oraz do istniejących rowów przydrożnych w granicach pasa drogowego.

#### **4.3.2 Zgodność zamierzenia z planem miejscowym**

Miejsce realizacji przedsięwzięcia nie jest objęte miejscowym planem zagospodarowania przestrzennego, a więc nie obowiązują ustalenia miejscowego planu zagospodarowania przestrzennego.

#### **4.3.3 Wpływ eksploatacji górniczej**

Teren, na którym znajduje się droga objęta opracowaniem, nie znajduje się w granicach wpływów eksploatacji górniczej.

#### **4.3.4 Ochrona dóbr kultur**

Działki na których będzie lokalizowana inwestycja nie jest wpisana do rejestru zabytków i nie podlega przedmiotowej ochronie.

### **4.4. Projektowany stan zagospodarowania**

Geometrię trasy drogi wkomponowano w istniejący teren. Zaprojektowano wzmocnienie jedni asfaltowej na jej istniejącej szerokości, tj. od 4,90 m do 5,35 m, przebudowie części zjazdu z kostki betonowej na szerokości 1,00 m (w celu nawiązania do nowej rzędnej warstwy ścieralnej jezdni), wykonaniu zjazdu o nawierzchni z kruszywa od krawędzi jezdni do granicy pasa drogowego oraz wykonaniu warstwy ścieralnej na istniejących zjazdach o nawierzchni bitumicznej.

Geometria projektowanych odcinków drogi powiatowej nr 2917C oparta jest o istniejący układ komunikacyjny. Niweleta drogi w sposób maksymalny nawiązuje do istniejącego ukształtowania terenu i rzędnych istniejących.

Wykonanie remontu drogi zostanie wykonane w oparciu o zgłoszenie robót budowlanych.

Planowane zadanie ma na celu remont drogi powiatowej nr 2917C do uzyskania przekroju:

- jezdnia: szerokość od 4,90 m do 5,35 m,
- zjazdy z kostki betonowej: przebudowa na szerokości maksymalnie 1,00 m,
- zjazdy z kruszywa: od krawędzi jezdni do granicy pasa drogowego,
- zjazdy asfaltowe: od krawędzi jezdni do granicy pasa drogowego,
- pobocze gruntowe ulepszone: szerokość od 0,75 m do 1,00 m.

#### **4.4.1. Parametry techniczne - branża drogowa**

Podstawowe parametry techniczne drogi przyjęte przy opracowaniu części drogowej projektu:

- długość odcinka drogi objęty remontem: 685 m+1025 m=1710 m,
- klasa drogi: „Z” (droga zbiorcza),
- kategoria drogi: droga powiatowa,
- prędkość projektowa: 50 km/godz.,
- kategoria ruchu: KR3,
- szerokość jezdni: od 4,90 m do 5,35 m,
- szerokość przebudowy zjazdu z kostki betonowej: 1,00 m,
- szerokość zjazdu z kruszywa: zmienna,
- szerokość zjazdu bitumicznego: zmienna,
- szerokość pobocza: od 0,75 m do 1,00 m,
- umocnienie skarpy rowu na odcinku od km ~4+190 do km ~4+410 (strona prawa),
- pochylenie poprzeczne jezdni na odcinku prostym: 2% (daszkowe).

#### **4.4.2. Roboty rozbiórkowe**

- rozebranie nawierzchni z kostki betonowej na istniejących zjazdach, na szerokości 1,00 m, powierzchnia: ~33 m<sup>2</sup>,
- rozebranie krawężników na zjazdach, długość: ~50 m.

#### **4.4.3. Projektowane konstrukcje**

##### **4.4.3.1. Konstrukcja nawierzchni jezdni:**

- warstwa ścieralna z AC11S 50/70 gr. 5 cm,
- istniejąca konstrukcja jezdni.

##### **4.4.3.2. Konstrukcja nawierzchni zjazdu z kostki betonowej:**

- kostka betonowa (materiał z rozbiórki),
- podsypka cementowo – piaskowa (1:4) gr. do 10 cm,
- istniejąca konstrukcja zjazdu.

#### **4.4.3.3. Konstrukcja nawierzchni zjazdu bitumicznego:**

- warstwa ścieralna z AC11S 50/70 gr. 5 cm,
- istniejąca konstrukcja zjazdu.

#### **4.4.3.4. Konstrukcja nawierzchni poboczy oraz zjazdu z kruszywa:**

- warstwa z mieszanki niezwiązanej 0/31,5 mm gr. 20 cm,
- profilowane i zagęszczone podłoże gruntowe.

#### **4.4.3.5. Konstrukcja umocnienia skarpy rowu:**

- płyta betonowa ażurowa 60x40x10 cm (otwory wypełnione betonem),
- warstwa z betonu C8/10 gr. 10 cm,
- profilowane podłoże gruntowe.

#### **4.4.4. Projektowana niweleta**

Pochylenia podłużne drogi wynikają z pochyleń istniejących.

Włączenie się projektowanej niwelety na końcach przebudowywanej drogi wykonano w nawiązaniu do istniejącego zagospodarowania.

#### **4.4.5. Odwodnienie**

Odwodnienie drogi powierzchniowe z odprowadzeniem wody deszczowej za pomocą spadków podłużnych i poprzecznych do rowów przydrożnych oraz na przyległy teren w granicach pasa drogowego. Istniejące rowy oraz przepusty należy oczyścić i odtworzyć. Na odcinku od km ~4+190 do km ~4+410 (strona prawa) należy wykonać umocnienia skarpy rowu poprzez ułożenie płyt ażurowych.

#### **4.4.6. Zieleń**

Na terenie planowanej inwestycji nie występują drzewa kolidujące z projektowanym odcinkiem drogi.

#### **4.4.7. Zestawienie powierzchni**

- jezdnia: 8600 m<sup>2</sup>,
- zjazdy z kostki betonowej: 33 m<sup>2</sup>,
- zjazdy bitumiczne: 80 m<sup>2</sup>,
- zjazdy z kruszywa: 250 m<sup>2</sup>,
- pobocza: 3200 m<sup>2</sup>,
- umocnienie skarpy rowu: 330 m<sup>2</sup>.

## **4.5. Oddziaływanie na środowisko**

### **4.5.1. Obszar oddziaływania obiektu**

Obszar oddziaływania obiektu, o którym mowa w art. 28 ust. 2 ustawy *Prawo budowlane* obejmuje działki wskazane jako teren inwestycji.

Inwestycja nie zalicza się do przedsięwzięć mogących pogorszyć stan środowiska w rozumieniu przepisów Rozporządzeniem Rady Ministrów z dnia 10 września 2019 r. w *sprawie przedsięwzięć mogących znacząco oddziaływać na środowisko* (Dz. U. z 2019 r. poz. 1839 z późn. zm.).

## **4.6. Uwagi końcowe**

Na projektowanym odcinku drogi powiatowej nie ma kolizji z urządzeniami podziemnymi i naziemnymi.

W miejscu zbliżeń inwestycji do granicy sąsiednich działek wykonawca musi zapewnić możliwość wykonania inwestycji (itp. zabezpieczenie ogrodzeń, wjazd sprzętem na działki prywatne itp.).

Wysokościowo niweletę dowiązać do reperów państwowych i stanu istniejącego.

### **4.6.1. Wykonawca powinien zapewnić:**

- Spełnienie wymagań dotyczących poszanowania występujących w obszarze oddziaływania obiektu uzasadnionych interesów osób trzecich, obejmujących między innymi:
  - ✓ Ochrona przed uciążliwościami powodowanymi przez hałas i vibracje,
  - ✓ Ochrona przed zanieczyszczeniami powietrza, wody i gleby,
  - ✓ Zapewnienie dostępu do drogi wewnętrznej,
- Warunki bezpieczeństwa i ochrony zdrowia osobom przebywającym na budowie,
- Przyjąć rozwiązania funkcjonalne i techniczne ograniczające lub eliminujące wpływ obiektu budowlanego na środowisko przyrodnicze, zdrowie ludzi i inne obiekty budowlane,
- Wykonie odpowiednich zabezpieczeń miejsc parkingowych dla sprzętu zmechanizowanego i strefy tankowania.

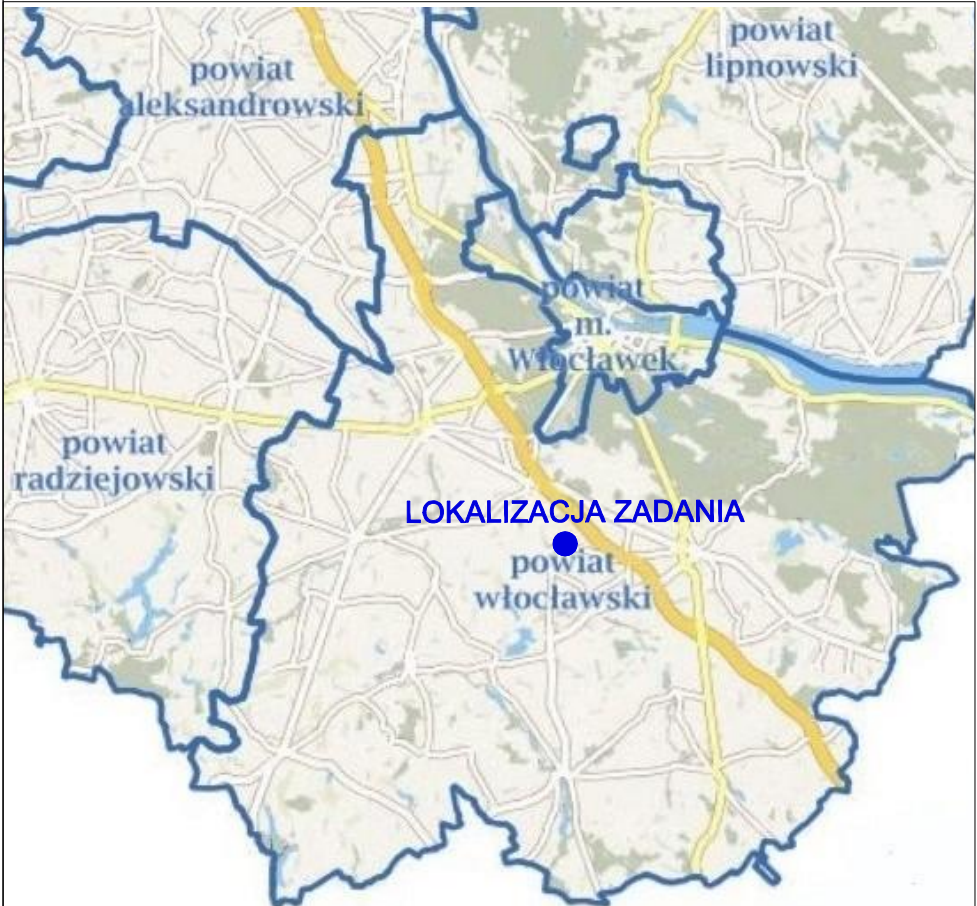
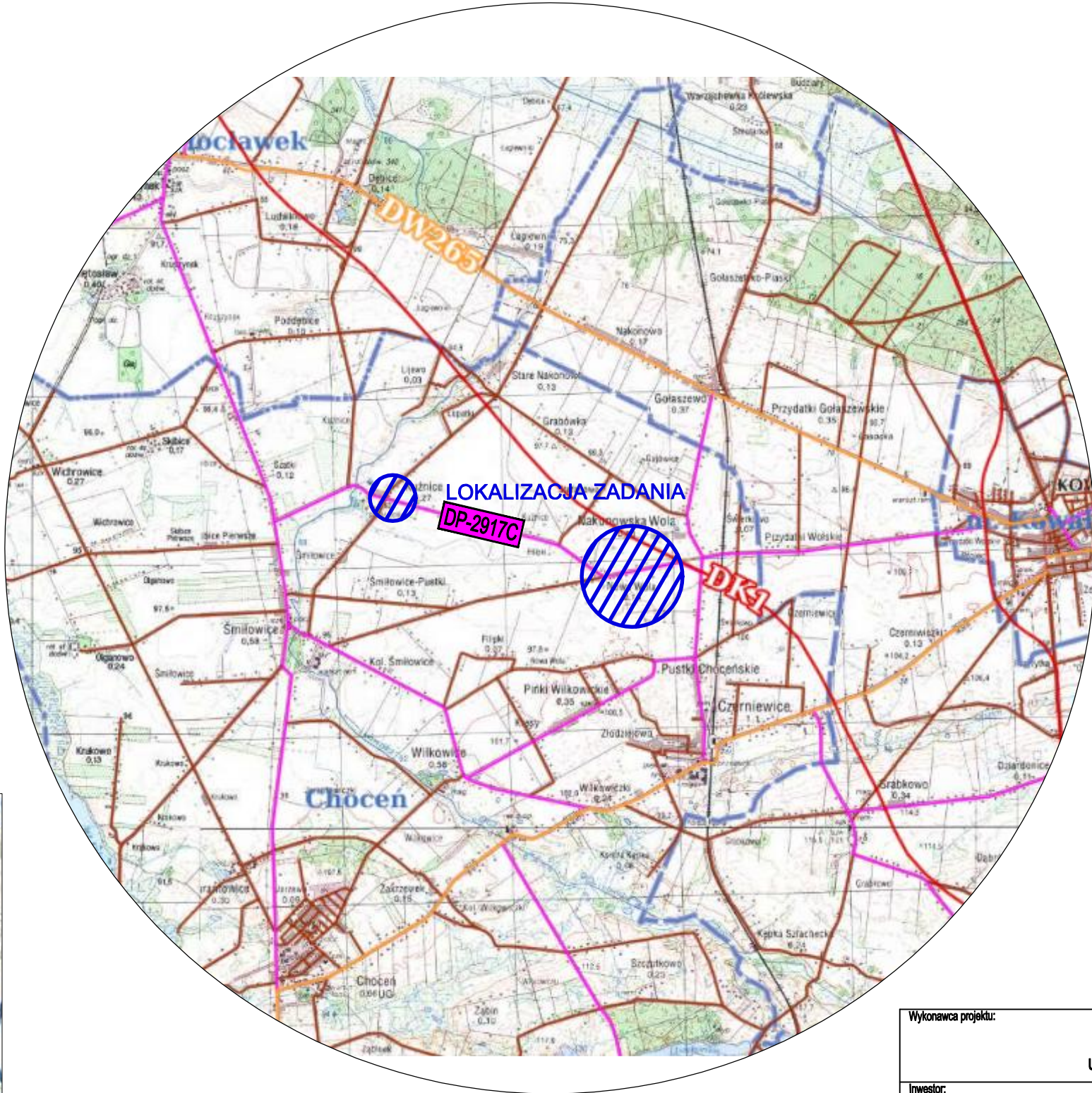
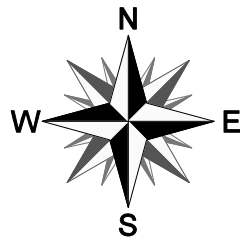
Przy projektowaniu wykorzystano wszystkie dostępne środki, które zmniejszą negatywny wpływ ruchu drogowego na środowisko. Poprawi się bezpieczeństwo ruchu na tym odcinku, a tym samym ograniczenie zagrożenia wypadkowego, co ma szczególne znaczenie

przy przewożeniu substancji szkodliwych i niebezpiecznych dla środowiska.

Po wykonanych robotach z uwagi na poprawę płynności ruchu pojazdów, zdecydowaną poprawę stanu nawierzchni drogi, emisja poziomego hałasu jak i poziomego dźwięku winny ulegnąć obniżeniu.

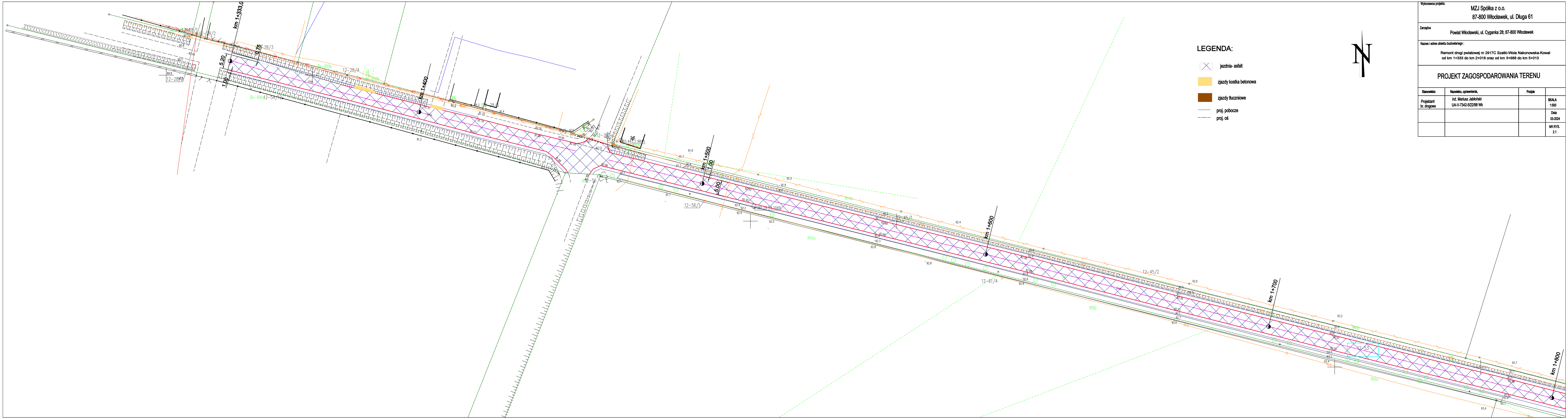


#### ***4. RYSUNKI***



Wykonawca projektu:			
MZJ Spółka z o.o. ul. Długa 61; 87-800 Włocławek			
Inwestor:			
Powiat Włocławski ul. Cyganka 28; 87-800 Włocławek			
Nazwa zadania:			
Remont drogi powiatowej nr 2917C Szatki - Wola Nakonowska - Kowal od km 1+333 do km 2+018 oraz od km 3+988 do km 5+013			
LOKALIZACJA ZADANIA			
Projektant	Imię i nazwisko	Nr uprawnień	Podpis
Projektant branży drogowej	inż. Mariusz Jabłoński	UA-V-7342-5/22/98 Wk	
SKALA: ***		DATA: 03-2024 r.	NR RYS.: 1



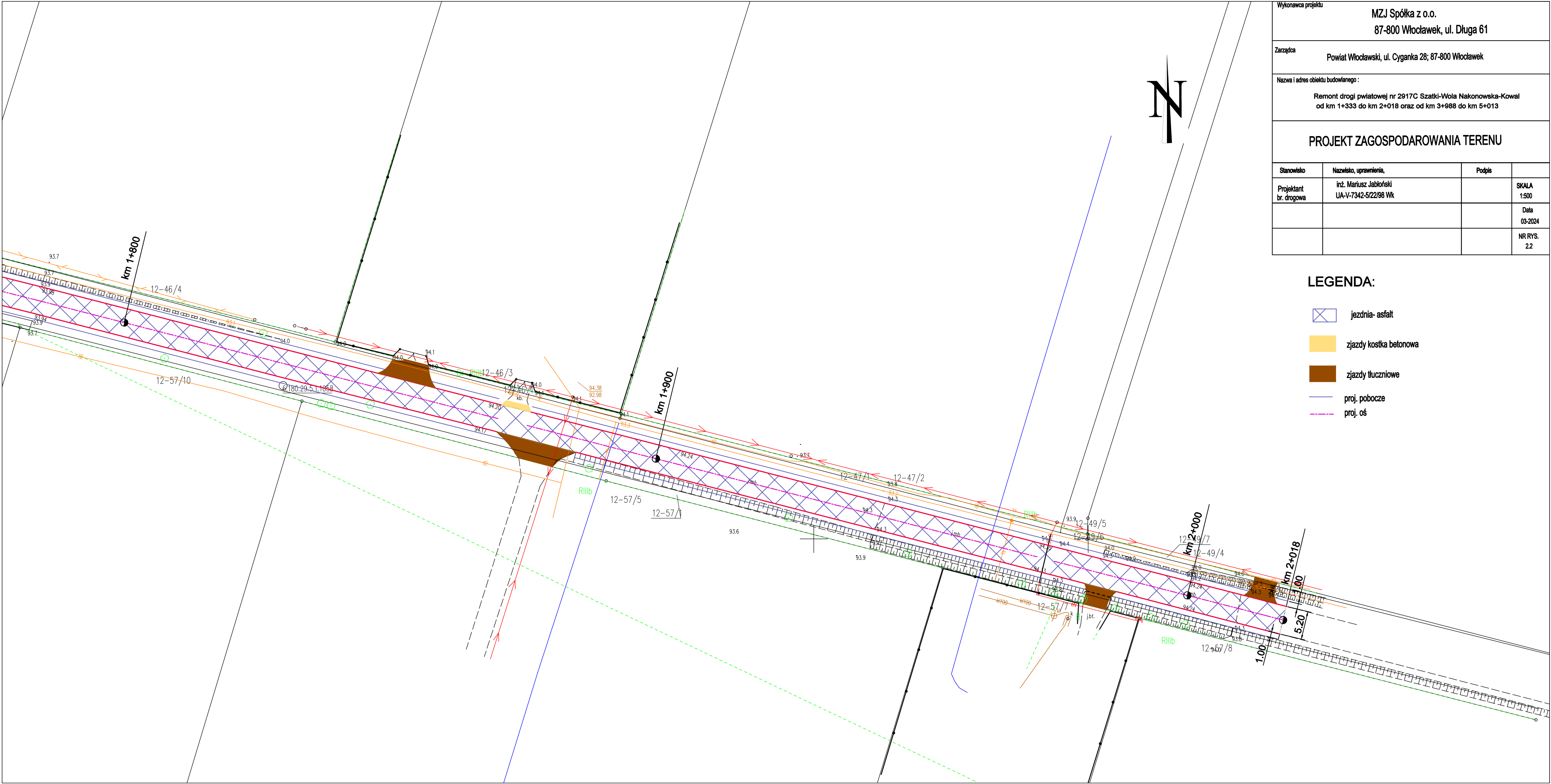


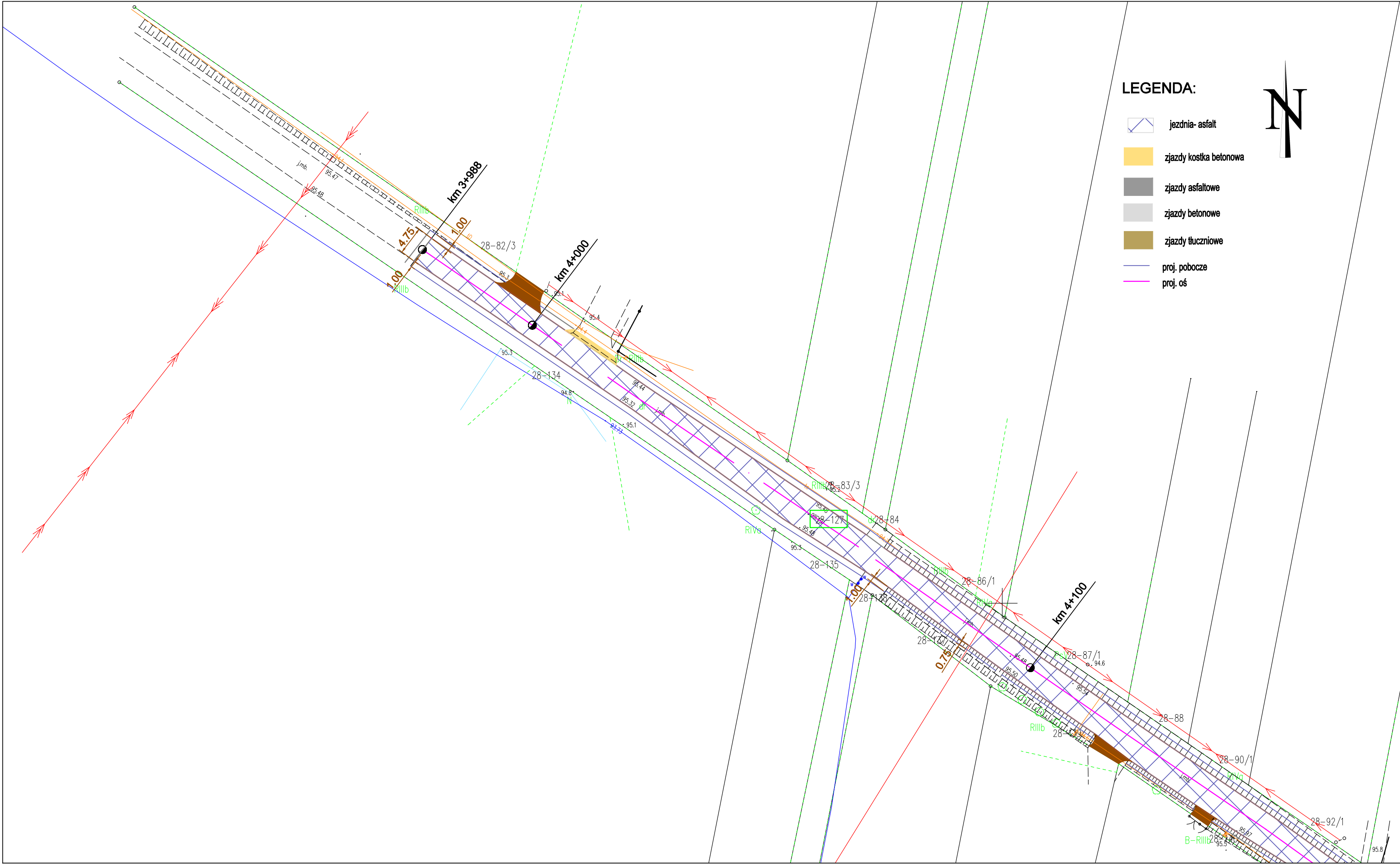
LEGENDA:

- jezdnia- asfalt
- zjazdy kostka betonowa
- zjazdy tłuczniowe
- proj. pobocze
- proj. oś



Wykonawca projektu		MZJ Spółka z o.o. 87-800 Włocławek, ul. Długa 61	
Zarządca		Powiat Włocławski, ul. Cyganka 28; 87-800 Włocławek	
Nazwa i adres obiektu budowlanego :		Remont drogi powiatowej nr 2917C Szatki-Wola Nakonowska-Kowal od km 1+333 do km 2+018 oraz od km 3+988 do km 5+013	
PROJEKT ZAGOSPODAROWANIA TERENU			
Stanowisko	Nazwisko, uprawnienia,	Podpis	
Projektant br. drogowa	inż. Mariusz Jabłoński UA-V-7342-5/22/98 Wk		SKALA 1:500
			Data 03-2024
			NR RYS. 2.1





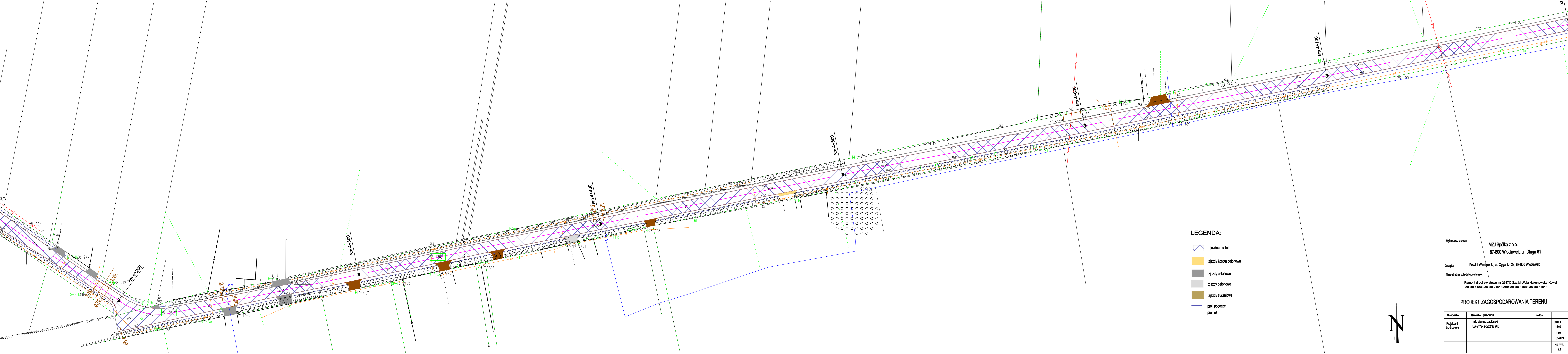
LEGENDA:

- jezdnia- asfalt
- zjazdy kostka betonowa
- zjazdy asfaltowe
- zjazdy betonowe
- zjazdy tłuczniowe
- proj. pobocze
- proj. oś

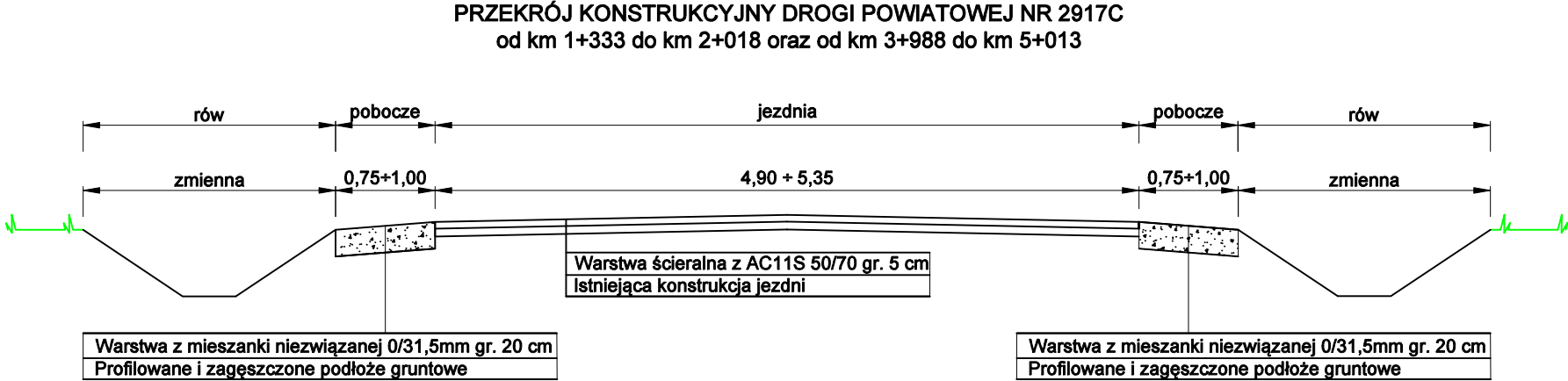


Wykonawca projektu			
MZJ Spółka z o.o. 87-800 Włocławek, ul. Długa 61			
Zarządca			
Powiat Włocławski, ul. Cyganka 28; 87-800 Włocławek			
Nazwa i adres obiektu budowlanego :			
Remont drogi powiatowej nr 2917C Szatki-Wola Nakonowska-Kowal od km 1+333 do km 2+018 oraz od km 3+988 do km 5+013			
PROJEKT ZAGOSPODAROWANIA TERENU			
Stanowisko	Nazwisko, uprawnienia,	Podpis	
Projektant br. drogowa	inż. Mariusz Jabłoński UA-V-7342-5/22/98 Wk		SKALA 1:500
			Data 03-2024
			NR RYS. 2.3









Wykonawca projektu: MZJ Spółka z o.o. ul. Długa 61; 87-800 Włocławek			
Inwestor: Powiat Włocławski ul. Cyganka 28; 87-800 Włocławek			
Nazwa zadania: Remont drogi powiatowej nr 2917C Szatki - Wola Nakonowska - Kowal od km 1+333 do km 2+018 oraz od km 3+988 do km 5+013			
PRZEKROJE KONSTRUKCYJNE			
Projektant	Imię i nazwisko	Nr uprawnień	Podpis
Projektant branży drogowej	inż. Mariusz Jabłoński	UA-V-7342-5/22/98 Wk	
SKALA: 1:50		DATA: 03-2024 r.	NR RYS.: 3